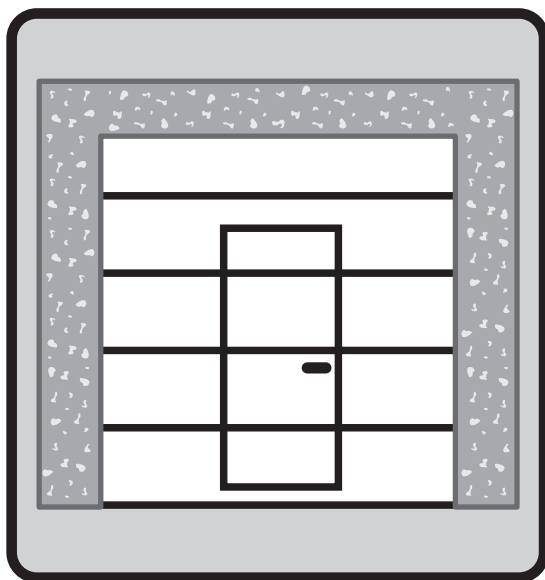


В



КАЛИТКА



Руководство по монтажу подъемно-секционных ворот RYTERNA особенности установки ворот с калиткой

Данное руководство предназначено для специалистов по монтажу подъемно-секционных (далее по тексту - секционных) ворот.

Перед установкой ворот тщательно ознакомьтесь с данным руководством.

ВНИМАНИЕ! Данное руководство является приложением к руководствам по монтажу ворот со стандартным, пониженным, повышенным и вертикальным подъемами.

Данное руководство рекомендует наиболее оптимальный порядок установки полотна секционных ворот со встроенной калиткой.

Тщательное следование указаниям данного руководства гарантирует правильный монтаж, регулировку и долгую безотказную работу ворот с калиткой.

В данном руководстве приняты следующие обозначения:



несоблюдение указаний, помеченных таким знаком, может привести к травмированию

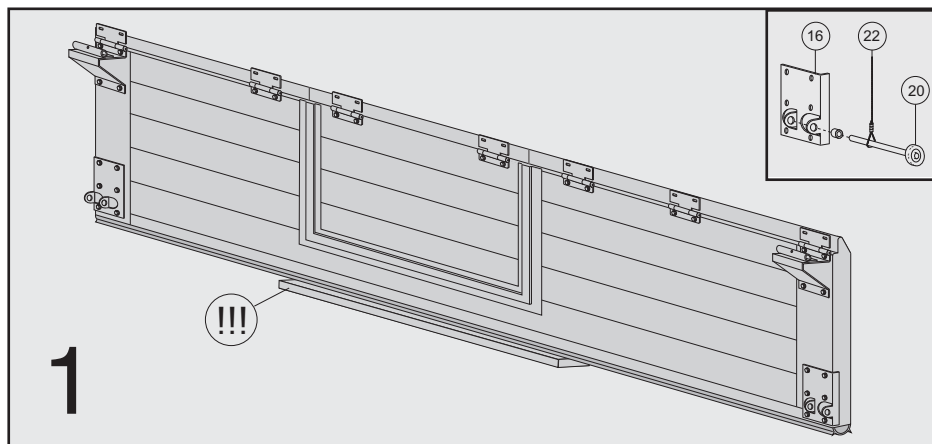


дополнительная информация, на которую стоит обратить внимание, или совет

Инструмент и приспособления, необходимые для монтажа ворот с калиткой, аналогичны применяемым для монтажа ворот без калитки.


Предполагается, что перед монтажом полотна ворот направляющие уже установлены, панели со встроенной калиткой - собраны.

Установите полотно ворот



Разместите собранную нижнюю панель на полу в проеме между направляющими (1). Выровняйте по уровню. Под нижнюю панель вдоль под проем калитки необходимо подложить ровную подкладку (!!!). Это может быть доска длиной не менее 1м.

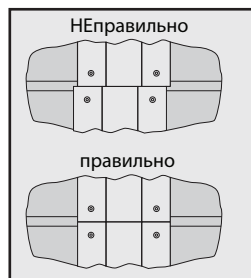
Вставьте ролик (20) в петлю троса с коушем (22), а затем - в держатели нижнего кронштейна (16), как показано на рис.1. Одевая трос (22) на ось ролика (20), не забудьте, если это необходимо, надеть регулировочное кольцо. Заведите ролики (20), вставленные в нижние кронштейны (16), в направляющие (1). Прикрепите нижние кронштейны (16) к панели.

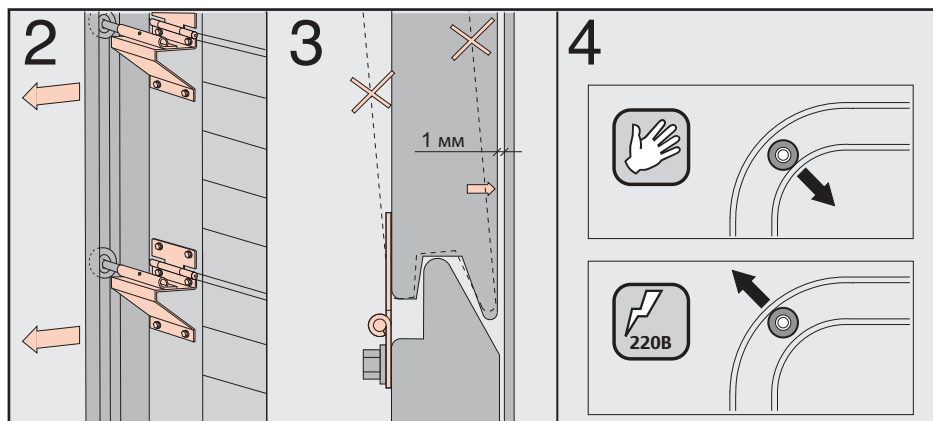
 *Вместо нижних кронштейнов ворота могут комплектоваться устройством, предохраняющим полотно ворот от падения в случае разрыва тросов. Последовательность установки таких устройств см.в разделе "установка средств безопасности" руководства по установке ворот.*

Вставьте ролики (20) в держатели боковых петель (18), заведите ролики в направляющие (1) и с помощью двух болтов с круглой головкой и гаек с прессшайбой (петли поставляются в сборе с гайками и болтами), прикрепите их к боковым петлям.

Установите на нижнюю панель следующую, выровняйте. Повторите процедуру установки роликов. Прикрепите ручку калитки. Выровняйте установленную панель с нижней по алюминиевому профилю проема калитки (см.рис. справа).

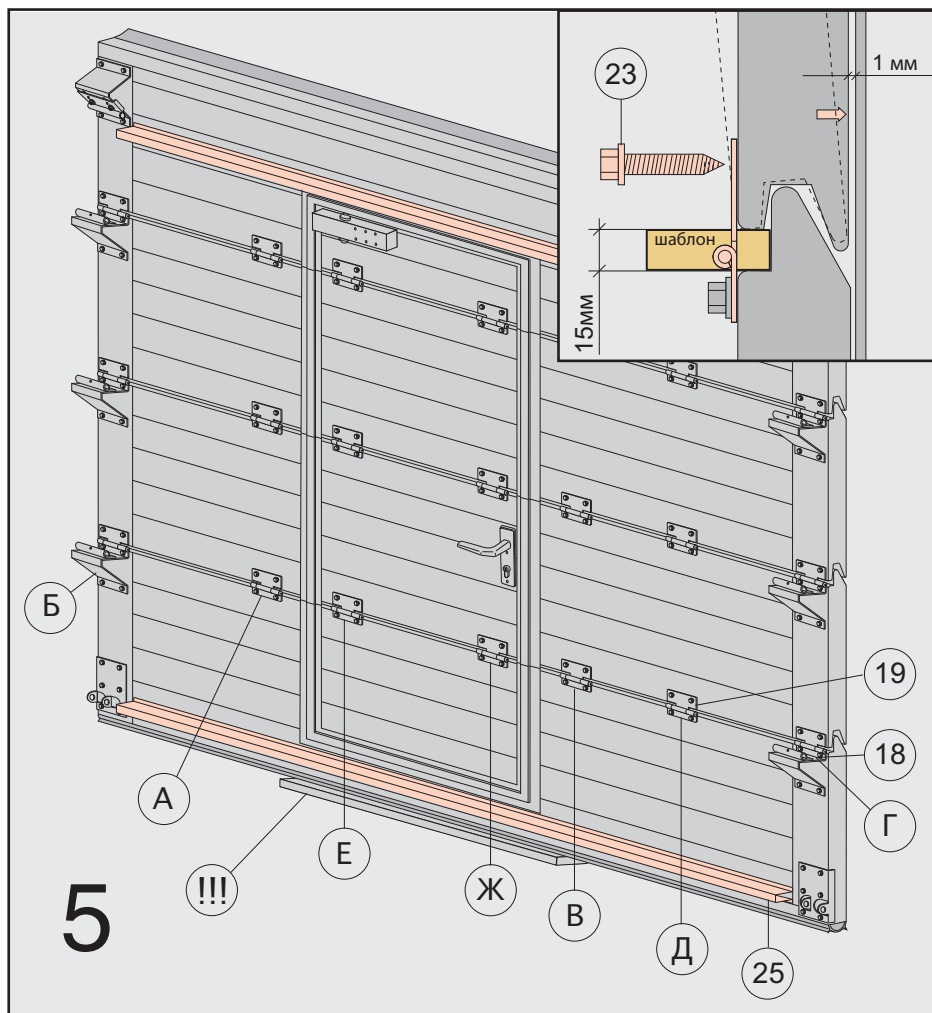
В аналогичной последовательности установите остальные панели. Полотно калитки состоит из четырех панелей. Перед установкой четвертой панели от низа прикрепите на калитку доводчик, не прикрепляя его тягу к полотну ворот.



Выполните регулировку роликов


1. в закрытом положении ворота ролики должны перемещаться по задней части направляющих, если смотреть изнутри проема (см.рис.2). Зазор между панелью и боковым уплотнителем, установленным на вертикальном углу, должен составлять 1 мм (см.рис.3). Слишком сильно прижимать панели к уплотнителю не следует, т.к. ворота будут открываться со значительным усилием, увеличится износ роликов.

2. если ворота эксплуатируются только вручную, то верхние ролики должны прижиматься к внутренней части направляющих, как показано на рис.4 сверху, а если ворота эксплуатируются с применением автоматики, то верхние ролики должны прижиматься к внешней части направляющих, как показано на рис.4 внизу.



Соедините панели полотна ворот между собой петлями:

вставьте в щель между панелями шаблон, эскиз которого дан в руководстве по монтажу секционных ворот, чтобы проконтролировать расстояние между панелями. Оно должно быть 15мм (см.рис.5 в верхнем правом углу).

 *Шаблон необходимо вставлять торцом, а не вдоль, иначе после закручивания саморезов в петлях его будет трудно вынуть!*

Выровняйте панели так, чтобы точно совпали алюминиевые профили, обрамляющий проем калитки.



Соедините панели сначала средней петлей (А), располагающейся ближе к проему калитки со стороны ее петли.

Затем соедините панели боковой петлей (Б) с той стороны, с которой прикрепили среднюю петлю.

Соедините панели средней петлей (В), располагающейся ближе к проему калитки с другой стороны. Проверьте, чтобы алюминиевый профиль проема калитки двух панелей совпадал и не было уступа.

Соедините панели боковой петлей (Г).

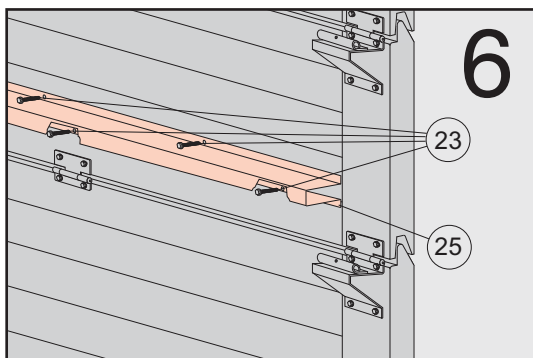
Прикрепите оставшиеся средние петли (Д), если они есть.

Соедините полотно калитки средними петлями (Е) и (Ж). Выньте шаблоны. Разметьте в алюминиевом профиле и выберите паз для язычка замка калитки.

В той же последовательности соедините между собой оставшиеся панели.

Прикрепите укрепляющий профиль

Ворота с калиткой комплектуются укрепляющим профилем (на рис.5 и 6 номер 25). Он прикрепляется к нижней и верхней панелям калитки с помощью саморезов (23), устанавливаемых в шахматном порядке через 40-50см, как показано на рис.6



Прикрепите тягу доводчика к полотну ворот и, по необходимости, отрегулируйте доводчик.

Проверьте регулировку роликов.

Для дальнейших действий см.соответствующее руководство по монтажу ворот.



www.ryterna.ru